



雪花纯生
匠心营造
中国古建筑摄影大赛



中国古建筑摄影攻略

守望茶马古道 碧溪古镇

CHINESE ANCIENT
ARCHITECTURE PHOTOGRAPHY

www.archfans.com

华润雪花啤酒出品

守望茶马古道 碧溪古镇



茶马古道催生的古村落	01
哈尼族和汉族相伴相生	02
活在当下的碧溪古镇	03
碧溪古镇民居建筑礼仪	05
最值得品味的建筑	06
碧溪古镇摄影攻略	08
碧溪古镇小百科	10
周边联游&交通指南.....	11

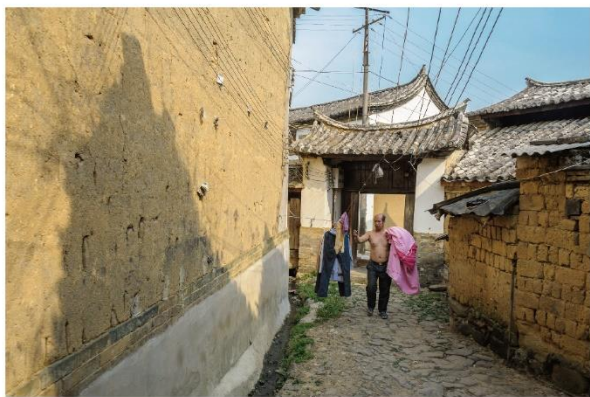


📷 行摄路线：昆明——普洱（碧溪古镇）——西双版纳（曼飞龙笋塔、总佛寺、曼阁佛寺）

茶马古道催生的古村落

墨江碧溪古镇 建于明朝永乐年间，是茶马古道上的一个重要驿站，解放前，每天都有挂着各大商家名号马旗的大批马帮，在镖局的护送下踏着清脆的马铃声进入碧溪。镇内最多的是为马帮服务的商铺和马店，当地大部分居民主要以为马帮提供食宿和出售马掌、马鞍、马钉、草鞋和百货等为生，基本上家家都有饮马井和栓马柱。

所以可以说，碧溪古镇是应茶马古道需求而生的一个自然村落，没有事先的规划和设计，只是在官道旁逐渐多起一间间商铺、客栈、马店，积少成多，便形成了古村落。现在碧溪古镇的两条十字交叉的主干道上还保留着当年马帮走过的青石板路，这些青石板，目送了



一队又一队马帮走向西藏，走向尼泊尔、不丹.....现如今，马铃声不再，道路两旁屋檐下的鸟笼里鸟儿们啾啾唱着，老人们倚在自家门槛上听鸟叫、晒太阳，生活宁静到常让人忘记这里也有过喧嚣热闹的时代。



碧溪古镇 “自然生长”的特点从其院落的布局就可见一斑。由于街道和院落并不是事先规划好的，所以在镇子上可以看到很多东西两侧开门的院落，这些院落的内部结构依然是坐北朝南，但是由于古镇主干道在东西两侧，所以便尝试把东厢房或者西厢房打开，并做一个过道，通往外面的大路上去，构建非常灵活。



哈尼族和汉族相伴相生

多民族杂居 和南来北往的客商形成了古镇多元文化交融共存的人文环境，墨江是哈尼族自治县，所以碧溪古镇的居民多为哈尼族，但是这里又受汉文化的影响非常大，因此院落的风格也和汉族比较相似。所有院落的格局都以四合院为主，非常讲究开间和进深。四合院内主屋朝南，东西厢房都比主屋略低，儒家的宗族尊卑文化痕迹非常明显。当年碧溪古镇走出了不少进士，所以可以看到很多家的门当都是方形的，证明这里曾经出过文人，而圆形的则代表这里是武将之家。

但是在如此具有汉族特色的院落内，往往会看到一位身着哈尼族传统服饰的老妪，红绿相衬的绣花，精雕细琢的银质鱼饰，各式各样的彩珠……走起路来叮当作响，仿佛从古老的神话故事里走出来一般。



活在当下的碧溪古镇

现在，越来越多的古镇都开始变得商业化，逐渐失去了古镇里最本真的生活味道。而碧溪古镇却依然固守着一片老旧的光阴，古宅里是慢节奏的日常生活：女主人坐在庭院里绣花，男主人带着小儿子挑了担出门采摘，大女儿倚着门墩津津有味地看一本很旧的书，身边卧着心爱的小黑狗，不远处不知谁家院子里袅袅飘来现磨的豆腐香气……

而这，也正是古建筑的魅力了吧，活着，以最原始的姿态，一直活在当下。

人与建筑之间的互动关系在这里也显得质朴而真切。碧溪古镇的院落大多是跑马转角楼样式，主屋和东西厢房靠跑马廊相连，走动起来非常方便，一家人的关系因了这跑马廊而愈发亲密；庭院里各个房间的日常生活

用途也非常值得关注，你会发现有些大客厅里可能还保留古代堂屋的构造，卧室还在两边，有的房间会做储藏室，可以从外面看到储存或者晾晒的玉米、大豆。走廊侧边的屋子由于采光不好，一般被用作厨房和饭厅，而且由于天气较为暖和，锅台都砌在厨房门外。





活在当下的碧溪古镇

■ **如果** 想一窥老宅旧主的审美情趣，则一定不要放过宅子内的雕刻。碧溪古镇内的建筑物结构形式较为简单，但是还是可以看到很多非常有特色的花版雕刻，有些人家在局部地方还采用了斗拱设计，甚至还有用到砖雕和石雕的。透过这些或繁复或简约的装饰纹样，仿佛能够看到茶马互市时期喧嚣的背后，有种浑然天成的自如被编织进了生活的纹理。



碧溪古镇民居建筑礼仪

- **碧溪古镇** 的民居建筑用材有土、木、青砖、石、石灰等。铺地板的石块很讲究，一般只用本县赖蚌产的，而砌石脚的石块、青砖、石灰等取自于本地。建房的木料主要为松木、椿树木等。墙体用攀枝花和石灰土混合，以起到牵拉作用；糠皮和泥土混合敷在墙体上，起减少压力的作用。
- **择向**：择地基一般选择背靠青山，面对流水的方向，主人的卧室设在正方，楼梯位置不能正面对太阳升起的地方。
- **选材**：择日由建房家主人和老人一起上山选，树不直，火烧过的都不能选择。
建新房：择吉日开工，动土时杀鸡、献饭；建房师傅口中念念有词：“一挖金、二挖银、三挖后辈儿孙兴”。上大梁时，先准备一只大红公鸡，然后在正梁中间挖一凹槽（长10公分，宽2公分），凹槽内放少许金、银、五谷（玉米、稻谷、高粱、小红米、小麦）。在正梁上挂上一块画有太极图的大红绸布，把凹槽包起来。正梁两边各站一人把梁子放好，将事先准备好的大红公鸡灌醉。第二天清晨上正梁，此时不宜让孕妇、患病的人碰见，正梁上好后，大红公鸡也醒了，并在正梁上来回鸣叫，预示主人家兴旺发达。
- **进新房**：以房主人生辰八字择吉日，邀请亲朋好友贺新房。
- **贺新房**：须择吉日，一般不选房主的属象日。这一天主人家大摆酒席招待来宾，极为隆重、热闹。除直系亲属外，客人去道贺一般都要送礼，主人家会记下客人的姓名，以备下次回礼。居室布局明三暗五，明三，即三间正房；暗五，即五间小耳房。正房的功能为，中间供奉天地、祖先的灵位、牌位；左边父母居住，放置武器和钱财；右边供长子及媳妇居住；五间耳房供次子及没有结婚的姑娘居住，没有固定的排序。下厅，又称客房，供来往的客人居住。

最值得品味的建筑



庾家故居

庾家故居

这里 是台湾歌手庾澄庆的祖宅，是一栋古旧的土木结构瓦房，是碧溪古镇最为规整的四合院落，也是最具有书香气息的院落，现在已经辟为绘本图书馆，一到放学时刻，就能看到三三两两的孩子们结伴来这里读书。

庾家三兄弟庾恩荣、庾恩旸、庾恩锡是当年碧溪古镇最为著名的人物。庾恩荣曾经做过富滇银行的总代，也创办了墨江的琼瑶图书馆；庾恩旸在军事上有杰出的作为，日本留学期间参加了同盟会，归国后在昆明讲武堂任教，在云南军政府担任要职，被称作“光复英雄，护国将军”；庾澄庆的爷爷庾恩锡曾创办了亚细

亚烟草公司，开辟了云南的烟酒市场，并曾担任过昆明市市长。

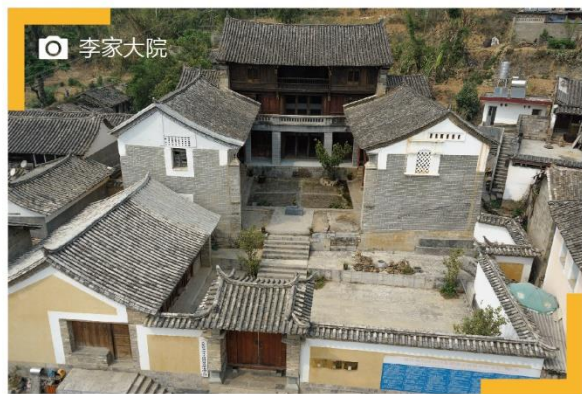


李家大院

李家大院 现为碧溪村委会办公地，这里是一组跑马转角楼四合院落，坐北朝南，台阶式院落建造。该院有正房、面房、厢房和耳房。正房为三开间，三层土木结构建筑，走脊翘檐，气势非凡。

李家大院是解放前碧溪古镇李秀山（民国末年的思普区剿匪大队长、禁烟委员长）所建，李家当时积累了不错的资本，生意主要是从西双版纳、缅甸一带进一些野生的贵重中药材，如鹿茸、虎骨、穿山甲等，并加工鹿胶、虎胶，一部份在自己的店铺卖外，大部份由马队驮到昆明、玉溪一带售卖。并开设了名为“万宝利”的商号，是碧溪古镇四大富贾之一。

不过据当地人介绍，这气宇轩昂的李家大院李秀山却无福消受，他当年花了八年的时间去建造李家大院，但建好之际却因解放被划分为地主阶级，无奈跑路，后被人民政府枪决。



八角楼

建于 碧溪古镇十字路口处，三层土木建筑，底层四向畅道，人畜均能自由通行。平时二三层楼大门紧锁，三楼房檐飞翘，中间亭直的尖顶上置大铜葫芦。外观雄伟、壮观、气派。每月初一、十五有人登临三楼烧香作拜祈求保佑。



碧溪古镇摄影攻略



建议拍摄时间段

全天 均可拍摄。因有至高点，如能在阳光明媚天气下拍摄，效果更为理想。

拍摄古镇，在建筑方面要展现其沧桑感和具有历史年代特征的建筑细节美感；在人文方面，要尽可能去扑捉当地村民的真实生活状态。村民的生活应该涉及到男女老少，展现不同年龄层的生活状态，当然，小动物也是展现和谐生态环境的一个不错的拍摄对象。但做为摄影人，首先要学会尊重对方，以一颗真诚、关爱之心去记录和拍摄他们生活中的精彩瞬间。

1、利用广角镜头拍摄大场景建筑群：

1)、可利用近景中的建筑作为框架进行拍摄。不仅可以增加画面的艺术美感，同时还可以增加画面的空间感。

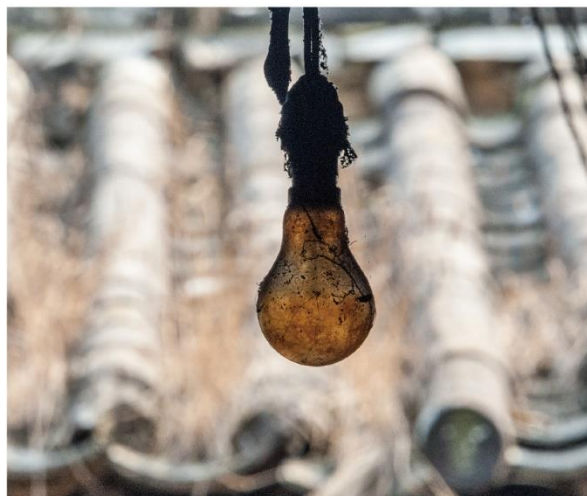
2)、要想得到横平竖直的效果，就要做到镜头平行于主体垂直线。对于特殊情况不得不采取俯拍或仰拍的时候，也可通过后期修图软件对线性畸变做适当调整。

3)、为得到足够景深，一般建议使用小光圈，如F/11、F/16等。如想获得最佳景深效果，亦可使用超焦距技术。为避免小光圈所带来的较慢快门速度因手震而导致的图像模糊，可开启镜头防抖功能或使用三脚架进行拍摄。

4)、可攀登到镇内小学校楼顶处，拍摄全景。

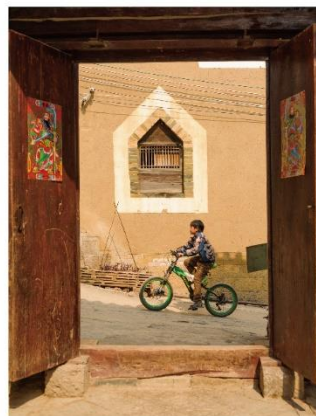
建议拍摄时间段

2、寻找有特点的建筑细节或富有生活情趣的场景。



3、拍摄人文，扑捉当地村民的各种生活状态。高速快门，可凝固动体的精彩瞬间；慢速快门可虚化动体，产生动感效果。





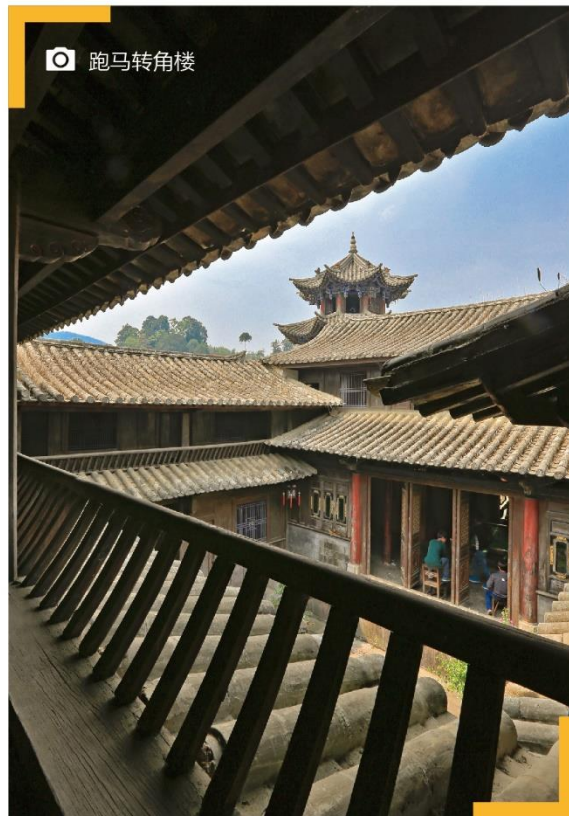
碧溪古镇小百科

跑马转角楼

跑马转角楼在云南地区较为常见。院落内多是两层的楼房，二楼会设一个外走廊，有一圈栏杆，把院子四面的房间连通起来，这个外走廊就叫做跑马廊，意思指走起来很顺畅。同时我们也能从跑马廊看出，这个地区的人家关系都是比较亲密的，人与人之间人为的设防比较少。

门簪

门簪是安在街门的中槛之上，形式有圆形，六边形，起到将连楹固定在上槛的作用，因功用和古代妇女的发簪有异曲同工之妙而得名。一般大户人家会有四个门簪，小户则通常有两个。门簪上常刻有吉祥寓意的纹样，比如寿桃、灵芝等。在碧溪古镇，有些人家还保留着原始的门簪，非常值得大家关注。



周边联游&交通指南

推荐联游线路：

北回归线标志园—太阳广场—河西双胞胎井—墨江文庙——碧溪古镇

重点联游景点：

1、墨江文庙

始建于清道光元年（公元1821年），是墨江规模最宏大的古建筑群，是云南省重点文物保护单位。在这里，可以看到文庙的三个神奇现象，一奇是“昆虫惧柱”，二奇是“枯木复苏”，三奇是“青龙托梦”，是求学才子朝拜的圣地。

2、地母庙

现为本地人胡永昌家宅，是旧时信仰妇女吃斋祈祷的地方，有过失妇女常到此忏悔，表示洗孽积德。

3、大庙

现为联珠镇第三中学校址，四合院式扣隼式庙宇建筑，四周树木掩映，古树参天，庙堂两边有形态各异的五百罗汉，平时有善男信女烧香祈祷。古镇上遇有小孩生病亦到大庙内求佛保佑。庙内每年有一次大的斋会。

4、观音阁（现为联珠镇第三中学体育活动场地），旧时有四方叫花子聚集观音阁落脚安身。据传说观音阁旁边有一眼水井能赠人碗筷使用，人们为方便起见都到此处煮狗肉汤锅，后因被无赖之人用六口大铁锅盖住井口，从此就再也求不得碗筷使用。

交通指南：

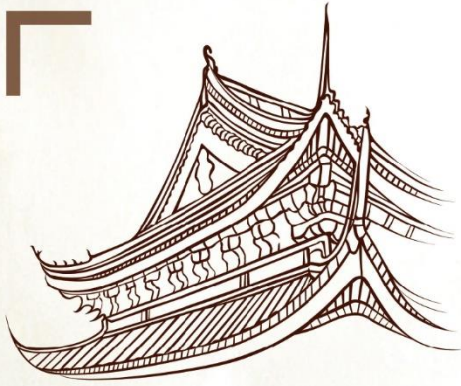
昆明至普洱市，乘飞机40分钟即到，在昆明任一个机票代理处都可以买到票，每天都有班机，可全天候飞行。也可乘车前往，昆明购票乘车地点为潘家湾长途客运站。同时开有昼夜卧铺车和昼夜普通班车；行车14小时左右。

特别感谢



总编辑：张巍 刘旭 古建筑特约顾问：贾琨
责任编辑：佟一赫 王新力 康峻恺 文字：姚岚
图片：段晓晖 视频导演：宋洋
官方微博：@雪花中国古建筑
更多精彩，详见官网：www.archfans.com





雪花 纯生

匠心营造

中国古建筑摄影大赛

2014光影园林

雪花 古建筑



大赛主办：华润雪花啤酒（中国）有限公司 清华大学建筑学院
活动时间：2014年1月5日-6月30日 活动网站：www.archfans.com

雪松



清华大学
Tsinghua University

www.archfans.com